

technische fiche
ILLUSOIREE
Steven Delaere
versie 22/01/2019

TE VOORZIEN DOOR HET THEATER

Zaal en podium

Zwarte vloer is noodzakelijk, bij voorkeur geen balletvloer. (piano makkelijker te verrijden)
Als er zitplaatsen zijn waar er inkijk mogelijk is tot in de coulissen mogen deze niet verkocht worden.

Indien de eerste rij tot tegen het podium zit mag deze niet verkocht worden, Steven moet hier vlot door kunnen stappen.

De zaal is volledig verduisterbaar

Zwarte poten (inkijk, zie hierboven!) friezen en fond

Er is een vrije doorloop achter de zwarte fond van cour naar jardin

Minimum breedte tussen de poten 10m

Minimum diepte 9m (vanaf rand podium tot fond)

Minimum hoogte 5m (portaalopening min. 5m)

Er is minstens één stevige trap nodig vanuit de zaal naar het podium (bij voorkeur 2: links & rechts)

Er mag niemand (ook geen technici of ander personeel van de zaal) op het podium vanaf iemand van onze productie dit voor de voorstelling vraagt (technicus, regisseur of Steven Delaere zelf) tot iemand van onze productie dit na de voorstelling opnieuw toestaat.

parking

Gratis parking te voorzien voor 1 bestelwagen en 2 personenwagens.

De bestelwagen graag zo dicht mogelijk bij het podium om snel te kunnen laden & lossen.

Als er trappen zijn tussen de losplaats en het podium graag laten weten.

catering

Water, koffie, frisdrank,...

Warme maaltijd voor 4 personen (graag rond 18u)

Graag voor 2 personen broodjes als middagmaaltijd

Het is altijd aangenaam als de technici van het huis mee mogen eten.

loge

1 verwarmde loge met spiegel, stromend warm water en douche.

aankomstuur & technische hulp

Het aankomstuur van de techniek is om 10u tenzij anders afgesproken.

Graag 2 technici tot 12u30 om licht in te hangen en te richten.

Na de middag nog ca. half uurtje 1 technicus nodig voor audio en daarna enkel standby.

De voorstelling duurt ongeveer 1u30 en is in één deel, geen pauze.

Voor de afbouw is 1 technicus voldoende voor ons.

Licht (zie lichtplan)

22 x 1kW PC, afhankelijk van de zaal minstens 14 PC's (waarvan 3 op de vloer)

9 x Par 64 CP61

5 x Par 64 CP62 (waarvan 4 op de vloer)

2 x 1kW profiel

7 x 2kW PC (in de zaalbrug)

zaallicht op DMX is noodzakelijk

3 lijnen Shuko 240V 16A vaste spanning op podium

Geluid

degelijk frontstelsysteem met goede spreiding en voldoende vermogen (L'Acoustics, D&B, Meyer,...)
regie van geluid en licht zit in de zaal, niet onder een balkon

multikabel met minstens 8 correct werkende lijnen en 4 retours (links, rechts, monitor en aux2)

geluidstafel, min 8 kanalen + 4 stereo kanalen, 2 auxen (pre/post schakebaar) 4 band EQ
bij voorkeur digitaal, Midas Venice e.d. voldoen ook

2 DI's voor de piano

2 degelijke identieke monitors op 2 lijnen (L'Acoustics, D&B, Meyer,...)

BRENGT DE PRODUCTIE MEE:**Effecten**

rookmachine

Decor & backline

Elektrische vleugelpiano (levering via backlinefirma), kast, tafeltje, stoel, kleine attributen

Video

2 x projector, bekabeling, camera en projectiedoeken

Licht

lichttafel

Geluid

draadloze headset

Vragen of problemen?

Techniek

Jan Houssin

jan.houssin@deleest.be

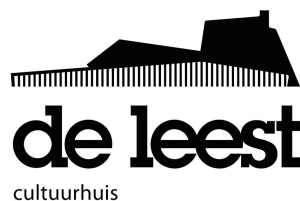
0479 / 21 69 28

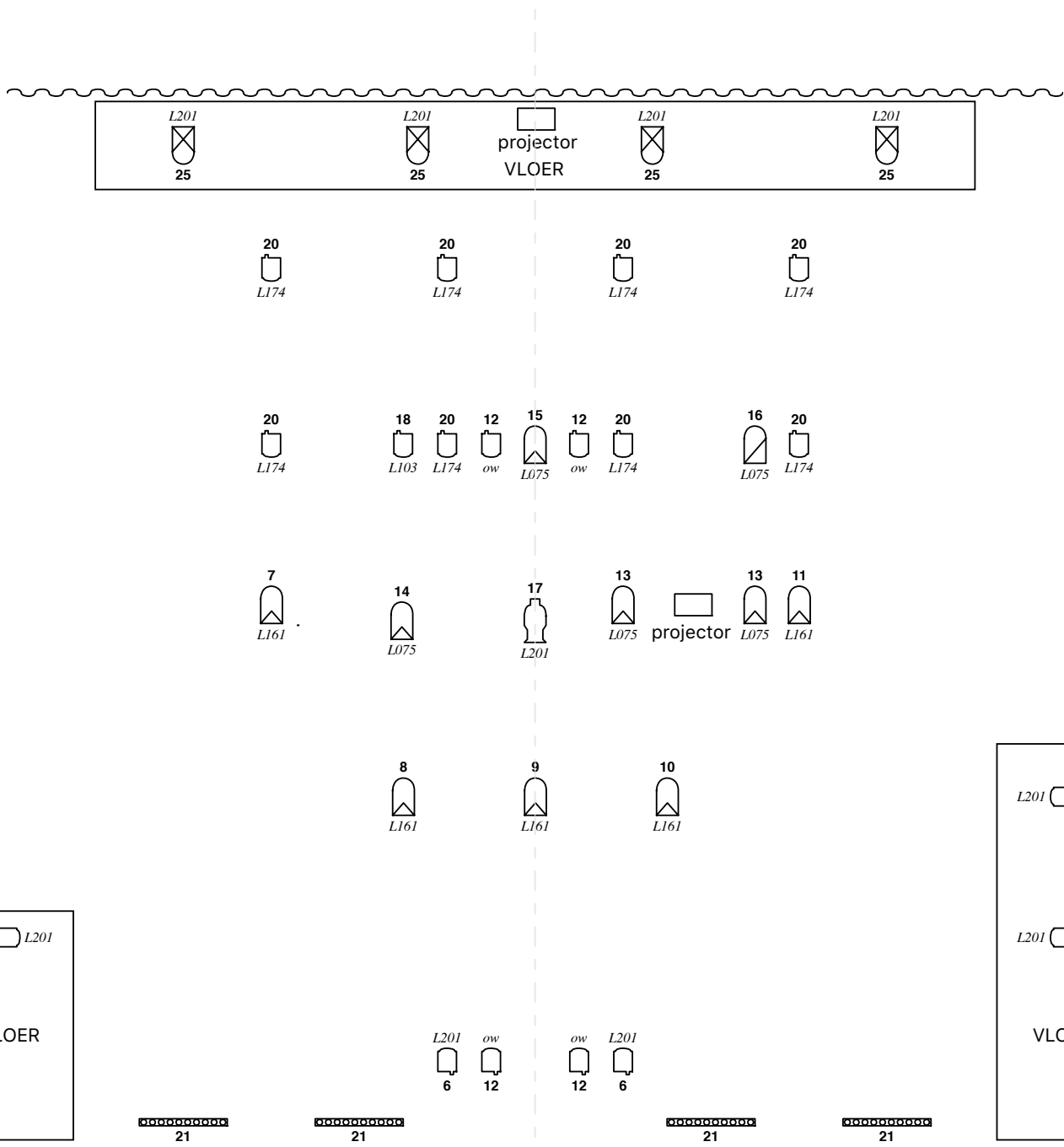
Frederik Desmedt

free.desmedt@hotmail.com

0477 / 42 41 98

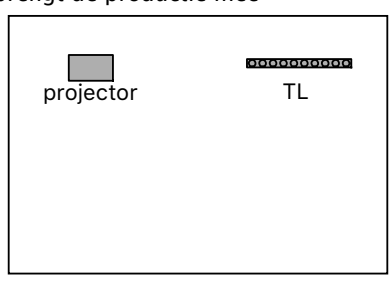
productie in samenwerking met





Zaalbrug

brengt de productie mee



voorziet het theater

